

V ČÍSLECH 2017



Obsah

Profil	4
Profil	5
Akcionářská struktura	6
Struktura skupiny Unipetrol	7
Finanční data	8
Hlavní finanční údaje	9
Finanční ukazatele	10
Finanční data podle segmentů	11
Výkaz zisku nebo ztráty	13
Výkaz o finanční pozici	14
Přehled o peněžních tocích	15
Investiční výdaje (CAPEX)	16
Provozní údaje	18
Hlavní provozní údaje	19
Prodejní objemy	20
Zaměstnanci	22
Struktura zaměstnanců	23

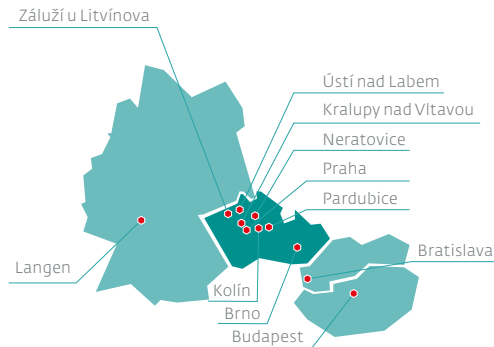
Údaje o trhu	24
Cena ropy Brent	25
Rozdíl Brent-Ural	26
Modelová rafinérská marže	27
Modelová petrochemická marže	28
Počet čerpacích stanic v České republice	29
Měnové kurzy	30
Přílohy	32
Převodní data	33
Finanční kalendář 2018	34
Kontaktní údaje	35

PROFIL

Profil

Rafinérská a petrochemická skupina Unipetrol je významnou součástí českého průmyslu. V České republice je jediným zpracovatelem ropy, jedním z nejdůležitějších výrobců plastů a vlastníkem největší sítě čerpacích stanic. V oboru rafinérské a petrochemické výroby je významným hráčem i ve střední a východní Evropě. Od roku 2005 je součástí rafinérské a petrochemické skupiny PKN Orlen.

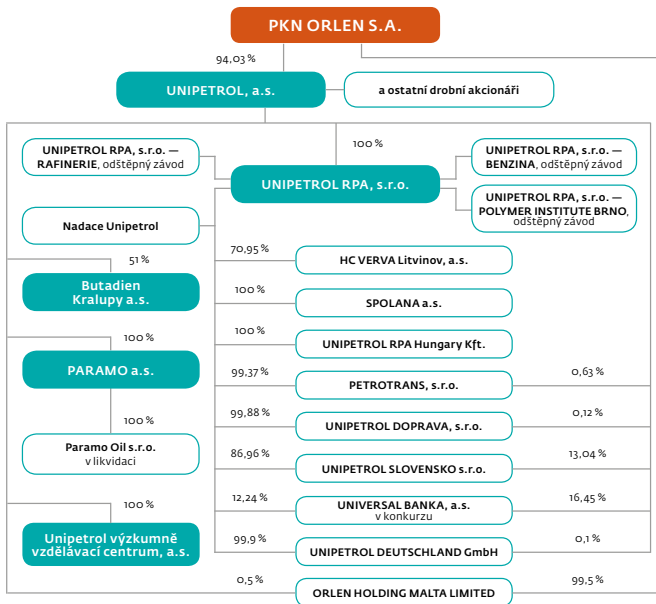
Skupina je rozdělena do dvou obchodních segmentů: downstream a maloobchodní distribuce pohonných hmot. V rámci segmentu downstream, jenž kombinuje rafinérský a petrochemický business, společnost provozuje rafinérie v Litvínově a Kralupech nad Vltavou. V litvínovském chemickém komplexu pak skupina provozuje etylenovou jednotku s navazující výrobou polymerů. Skupina je jedničkou na českém velkoobchodním trhu pohonných hmot. Síť čerpacích stanic Benzina byla v roce 2017 s 401 čerpacími stanicemi a odhadovaným tržním podílem na maloobchodním prodeji pohonných hmot 20,5 % českým lídrem.



Akcionářská struktura

	Počet akcií (ks)	% vydaných akcií
PKN ORLEN S.A.	170 507 091	94,03 %
Ostatní	10 827 673	5,97 %
Celkem	181 334 764	100,00%

Struktura skupiny



FINANČNÍ DATA

Hlavní finanční údaje

(v mil. Kč)	2010	2011	2012	2013	2014	2015	2016	2017
Investovaný kapitál, z toho	36 284	33 380	29 601	29 723	31 163	29 652	38 864	47 631
Vlastní kapitál	38 800	32 854	29 844	28 300	28 462	35 509	41 621	49 864
Čistý dluh	-2 516	526	-243	1 423	2 701	-5 857	-2 757	-2 233
Výnosy	85 967	97 428	107 160	99 415	123 938	108 907	87 813	122 478
EBITDA	5 174	-2 263	-1 012	1 522	1 022	10 643	11 928	14 954
Marže provozního zisku EBITDA	6,02 %	-2,32 %	-0,94 %	1,53 %	0,82 %	9,77 %	13,58 %	12,21 %
Odpisy a amortizace	-3 496	-3 107	-2 807	-2 415	-2 270	-1 927	-2 031	-2 909
EBIT	1 678	-5 370	-3 819	-893	-1 248	8 716	9 897	12 045
Marže provozního zisku EBIT	1,95 %	-5,51 %	-3,56 %	-0,90 %	-1,01 %	8,00 %	11,27 %	9,83 %
Daň z příjmů	-249	30	1 274	-53	806	-1 633	-2 053	-1 965
Čistý zisk/čistá ztráta	937	-5 914	-3 098	-1 396	-556	7 036	7 975	8 659
Nekontrolní podíly	--	--	--	-2	--	--	--	--
Akcionáři mateřské společnosti	937	-5 914	-3 098	-1 394	-556	7 036	7 975	8 659
Čistý peněžní tok z provozní činnosti	4 656	413	1 975	300	737	14 931	7 996	11 791

Finanční ukazatele

(v Kč)	2010	2011	2012	2013	2014	2015	2016	2017
Zisk na akcii	5,17	-32,61	-17,08	-7,70	-3,07	38,80	43,98	47,75
EBIT na akcii	9,25	-29,61	-21,06	-4,92	-6,88	48,07	54,58	66,42
EBITDA na akcii	28,53	-12,48	-5,58	8,39	5,64	58,69	65,78	82,47
Provozní peněžní tok na akcii	25,57	2,28	10,89	1,65	4,06	82,34	44,10	65,02
Vyplacená dividenda na akcii¹	--	--	--	--	--	--	5,52	8,30
Celková aktiva na akcii	338,99	315,31	280,96	275,73	267,55	300,54	378,59	418,26
Vlastní kapitál na akcii	213,97	181,18	164,58	156,06	156,96	195,82	229,53	274,98
Míra zadluženosti (%) ²	-6,48%	-1,60%	-0,80%	5,00%	9,67%	-16,49%	-6,62%	-4,60%
ROACE (%) ³	3,61%	-12,49%	-9,82%	-2,43%	-3,24%	23,81%	20,63%	20,5%

¹ Vyplacená dividenda na akcii = dividenda vyplacená v daném roce (ze zisku minulého roku nebo nerozdělených zisků minulých let)

² Míra zadluženosti = čistý dluh/vlastní kapitál

³ ROACE (rentabilita investovaného kapitálu) = $EBIT \cdot (1 - \text{daňová sazba}) / (\text{vlastní kapitál} + \text{čistý dluh}) = EBIT \cdot (1 - 0,19) / (\text{vlastní kapitál} + \text{čistý dluh})$

Finanční data podle segmentů

Downstream

(v mil. Kč)	2011	2012	2013	2014	2015	2016	2017
Výnosy	87 405	96 816	88 881	112 656	99 314	78 543	109 679
EBITDA	-3 309	-1 521	1 070	402	9 930	11 026	13 623
Marže provozního zisku EBITDA (%)	-3,79%	-1,57%	1,20%	3,60%	10,00%	14,04%	12,42%
EBIT	-5 973	-3 907	-934	-1 461	8 362	9 364	11 142
Marže provozního zisku EBIT (%)	-6,83%	-4,04%	-1,05%	-1,30%	8,42%	11,92%	10,16%

Maloobchod

(v mil. Kč)	2011	2012	2013	2014	2015	2016	2017
Výnosy	9 845	10 270	10 453	11 190	9 491	9 105	12 653
EBITDA	719	542	514	645	829	957	1 394
Marže provozního zisku EBITDA (%)	7,31%	5,28%	4,92%	5,76%	8,73%	10,51%	11,01%
EBIT	365	207	185	322	501	639	1 041
Marže provozního zisku EBIT (%)	3,70%	2,01%	1,77%	2,87%	5,28%	7,02%	8,23%

Finanční data podle segmentů

Korporátní funkce

(v mil. Kč)	2011	2012	2013	2014	2015	2016	2017
Výnosy	178	74	81	92	102	165	146
EBITDA	327	-32	-62	-25	-116	-55	-64
Marže provozního zisku EBITDA (%)	--	--	--	--	--	--	--
EBIT	238	-119	-144	-109	-147	-106	-64
Marže provozního zisku EBIT (%)	--	--	--	--	--	--	--

Výkaz zisku nebo ztráty

(v mil. Kč)	2010	2011	2012 upraveno	2013	2014 upraveno	2015	2016	2017
Výnosy	85 967	97 428	107 160	99 415	123 938	108 907	87 813	122 478
Náklady na prodej	-81 633	-95 551	-104 044	-97 112	-118 203	-96 144	-83 226	-110 252
Hrubý zisk	4 334	1 876	3 116	2 303	5 735	12 763	4 587	12 226
Distribuční náklady	-1 964	-1 999	-1 945	-1 963	-2 090	-2 140	-2 563	-2 752
Administrativní náklady	-1 177	-1 222	-1 250	-1 192	-1 274	-1 302	-1 468	-1 613
Ostatní provozní výnosy	892	1 060	793	188	1 645	616	10 331	4 544
Ostatní provozní náklady	-407	-5 085	-4 533	-229	-5 264	-1 221	-990	-360
Provozní hospodářský výsledek (EBIT)	1 678	-5 370	-3 819	-893	-1 248	8 716	9 897	12 045
Finanční výnosy	96	883	1 886	1 076	1 232	1 260	685	493
Finanční náklady	-588	-1 457	-2 439	-1 526	-1 346	-1 307	-554	-1 914
Čisté finanční náklady	-492	-574	-553	-450	-114	-47	131	-1 421
Zisk/ztráta před zdaněním	1 186	-5 944	-4 372	-1 343	-1 362	8 669	10 028	10 624
Daň z příjmů	-249	30	1 274	-53	806	-1 633	-2 053	-1 965
Čistý zisk/ztráta za účetní období, z toho	937	-5 914	-3 098	-1 396	-556	7 036	7 975	8 659
Akcionáři mateřské společnosti	937	-5 914	-3 098	-1 394	-556	7 036	7 975	8 659
Nekontrolní podíly	0	0	0	-2	0	0	0	0
Základní a zředěný zisk/ztráta na akcii (v Kč)	5,17	-32,61	-17,08	-7,70	-3,07	38,80	43,98	47,75

Výkaz o finanční pozici

(v mil. Kč)	2010	2011	2012 upraveno	2013	2014 upraveno	2015	2016	2017
Dlouhodobá aktiva celkem	36 351	31 918	26 171	25 665	22 173	22 575	32 270	37 502
Krátkodobá aktiva, z toho	25 120	25 258	24 777	24 334	26 344	31 924	36 382	38 343
Zásoby	10 194	11 609	10 569	10 705	10 320	10 390	13 725	14 983
Pohledávky z obchodních vztahů a ostatní pohledávky	9 488	10 628	11 067	12 393	12 506	11 258	16 175	14 432
Peníze a peněžní ekvivalenty	4 742	2 471	3 074	1 117	1 682	5 888	2 933	2 459
Aktiva celkem	61 471	57 176	50 948	49 999	48 517	54 499	68 652	75 845
Vlastní kapitál, z toho	38 780	32 854	29 844	28 300	28 462	35 509	41 621	49 864
Nekontrolní podíly	--	-7	-7	-9	-9	-9	-9	-9
Dlouhodobé závazky, z toho	--	4 047	958	2 861	4 845	1 653	2 026	2 419
Úvěry a jiné zdroje financování	2 013	2 005	--	2 000	4 000	--	--	--
Krátkodobé závazky, z toho	18 359	20 275	20 146	18 838	15 210	17 337	25 005	23 562
Závazky z obchodních vztahů a jiné závazky	16 742	17 792	16 458	17 313	13 582	15 707	22 984	20 733
Úvěry a jiné zdroje financování	212	992	2 832	507	350	--	1	1
Vlastní kapitál a závazky celkem	61 471	57 176	50 948	49 999	48 517	54 499	68 652	75 845

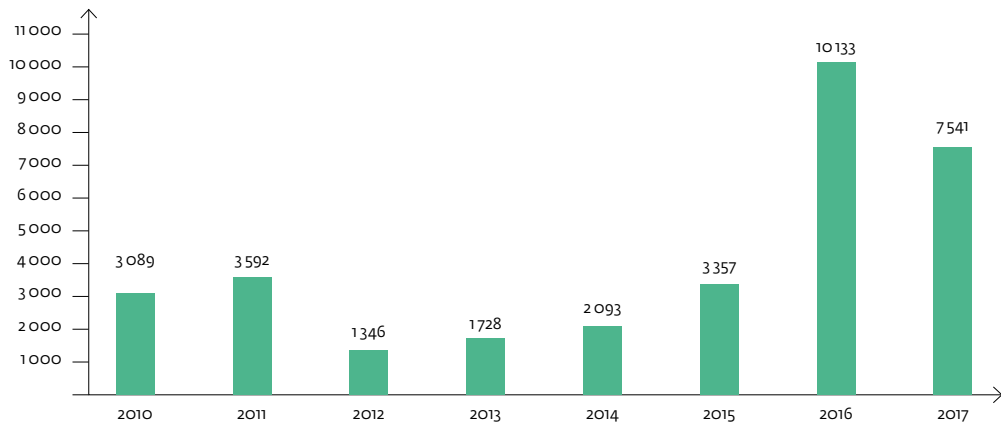
Přehled o peněžních tocích

(v mil. Kč)	2010	2011	2012 upraveno	2013	2014 upraveno	2015	2016	2017
Zisk (ztráta) za rok	937	-5 914	-3 098	-1 396	-556	7 036	7 975	8 659
Odpisy a amortizace	3 496	3 107	2 807	2 415	2 270	1 927	2 031	2 909
Úroky a dividendy, netto	177	192	263	246	105	31	2	-56
Ostatní	235	4 631	2 202	-287	1 262	1 458	-1 353	4 352
Provozní peněžní tok před změnami pracovního kapitálu	4 844	2 016	2 174	978	3 081	10 452	8 655	15 864
Změna stavu pracovního kapitálu	-22	-2 315	-394	-1 224	-3 027	3 368	-183	-3 525
Zásoby	-1 597	-1 375	1 039	-436	548	234	-2 843	-1 191
Pohledávky	-202	937	-634	-942	551	3 827	-1 755	-1 724
Závazky	2 063	-676	-799	154	-4 126	-417	4 415	-610
Změna stavu rezerv	-16	867	341	735	807	-693	457	592
Vrácená/zaplacená daň z příjmů	-150	-154	-147	-189	-124	-150	-933	-960
Čistý peněžní tok z provozní činnosti	4 656	413	1 975	300	737	14 931	7 996	11 971
Čistý peněžní tok z investiční činnosti	-937	-3 024	-921	-1 688	-1 918	-6 340	-9 789	10 739
Čistý peněžní tok z finanční činnosti	-144	327	-447	-583	1 728	-4 385	-1 165	-1 480
Čisté zvýšení (snížení) peněz a peněžních ekvivalentů	3 575	-2 284	607	-1 971	547	4 206	-2 958	-428

Investiční výdaje (CAPEX)

Rok	2010	2011	2012	2013	2014	2015	2016	2017
(v mil. Kč)	3 089	3 592	1 346	1 728	2 093	3 357	10 133	7 541

Poznámka: Investiční výdaje z Konsolidovaného přehledu o peněžních tocích (IFRS) — Položka „Pořízení pozemků, budov a zařízení a nehmotných aktiv“.



PROVOZNÍ ÚDAJE

Hlavní provozní údaje

v tis. tun	2010	2011	2012	2013	2014	2015	2016	2017
Objem zpracované ropy	4 352	3 942	3 927	3 607	5 130	6 495	5 422	7 894
Využití rafinérských kapacit ¹	85 %	77%	82 %	80 %	89 %	84 %	62%	90 %
Rafinérská produkce — Výtěžnost lehké frakce ²	33 %	33%	34 %	34 %	35 %	35 %	34 %	34 %
Rafinérská produkce — Výtěžnost střední frakce ³	43 %	45%	45 %	45 %	46 %	47 %	48 %	44 %
Rafinérská produkce — Výtěžnost těžké frakce ⁴	11 %	9%	8 %	9 %	8 %	8 %	9 %	9 %
Prodejní objemy rafinérských produktů, včetně maloobchodu ⁵	3 548	3 438	3 283	3 151	4 268	5 800	6 280	6 829
Prodejní objemy petrochemických produktů ⁵	1 805	1 668	1 771	1 578	1 773	1 445	1 069	1 992

¹ Konverzní kapacita rafinérií Unipetrolu = Konverzní kapacita do 2. čtvrtletí 2012 činila 5,1 mil. tun/rok (Česká rafinérská – Kralupy 1,642 mil. tun/rok, Česká rafinérská – Litvínov 2,813 mil. tun/rok, Paramo 0,675 mil. tun/rok). Od 3. kvartálu 2012 do 4. kvartálu 2013 konverzní kapacita činila 4,5 mil. tun/rok, tedy pouze konverzní kapacita rafinérií České rafinérské, po úpravě o 51,22% podíl Unipetrolu, po ukončení zpracování ropy v rafinérii Paramo (Česká rafinérská – Kralupy 1,642 mil. tun/rok, Česká rafinérská – Litvínov 2,813 mil. tun/rok). Od 1. čtvrtletí 2014 do 1. čtvrtletí 2015 činila konverzní kapacita 5,9 mil. tun/rok po dokončení akvizice 16,335% podílu v České rafinérské od společnosti Shell, což odpovídalo celkovému podílu Unipetrolu 67,555% (Česká rafinérská – Kralupy 2,166 mil. tun/rok, Česká rafinérská – Litvínov 3,710 mil. tun/rok). Od 2. čtvrtletí 2015 vzrostla konverzní kapacita na 7,8 mil. tun/rok vlivem provozování 32,445% podílu společnosti Eni v České rafinérské od května. Od 3. čtvrtletí 2015 odpovídá konverzní kapacita 100% podílu v České rafinérské, tj. 8,7 mil. tun/rok (Česká rafinérská – Kralupy 3,206 mil. tun/rok, Česká rafinérská – Litvínov 5,492 mil. tun/rok).

² LPG, benzín, primární benzín

³ JET, motorová nafta, lehký topný olej

⁴ Těžký topný olej, asfalt

⁵ Prodeje mimo skupinu Unipetrol

Prodejní objemy¹

v tis. tun	2010	2011	2012	2013	2014	2015	2016	2017
Rafinérské produkty celkem, včetně maloobchodu	3 548	3 438	3 283	3 151	4 268	5 800	6 280	6,829
<i>Vybrané rafinérské produkty</i>								
Benzín, včetně maloobchodu	815	827	810	782	1 052	1 483	1 476	1 650
Motorová nafta, včetně maloobchodu	1 844	1 789	1 749	1 701	2 293	3 093	3 494	3 849
Letecké palivo (JET)	86	79	93	69	144	179	121	179
LPG	130	116	124	88	112	195	196	150
Topné oleje	197	162	99	124	152	200	133	180
Asfalty	293	263	226	222	308	354	329	512
Další rafinérské produkty	183	202	182	165	207	296	531	309

¹ Externí prodeje mimo skupinu Unipetrol

Prodejní objemy¹

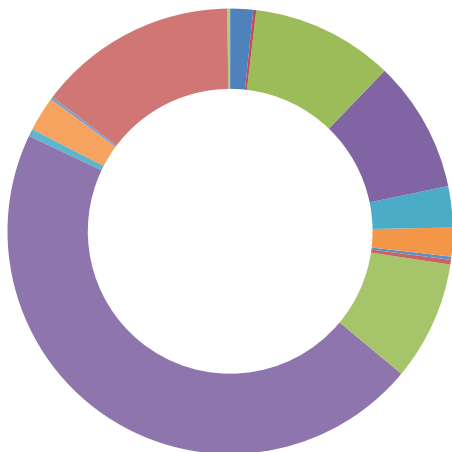
v tis. tun	2010	2011	2012	2013	2014	2015	2016	2017
Petrochemické produkty celkem	1 805	1 668	1 771	1 578	1 773	1 445	1 069	1,992
<i>Vybrané petrochemické produkty</i>								
Etylén	165	148	156	140	163	107	45	140
Benzen	211	201	205	189	228	145	36	182
Propylén	51	42	41	31	44	36	6	28
Močovina	195	174	175	5	--	--	--	--
Čpavek	147	130	141	186	214	229	188	180
Frakce C4 ²	120	71	77	79	86	51	16	81
Butadien	30	59	67	58	64	49	44	57
Polyetylén (HDPE)	288	262	289	280	322	255	104	270
Polypropylén (PP)	241	212	237	231	270	227	141	280
Další petrochemické produkty	369	371	383	380	382	397	489	774

¹ Externí prodeje mimo skupinu Unipetrol

² Od června 2010 je počítáno pouze s 51 % C4 frakce jako externími prodeji z důvodu spuštění Butadienu Kralupy.

Zaměstnanci

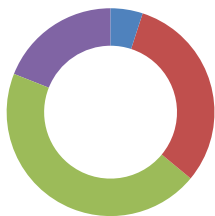
Celkový počet zaměstnanců skupiny Unipetrol (osoby) k 31. prosinci 2017



UNIPETROL RPA, s.r.o. — BENZINA	78
Butadien Kralupy a.s. (51%)	10
UNIPETROL RPA, s.r.o. — RAFINÉRIE	486
PARAMO, a.s.	450
PETROTRANS, s.r.o.	141
UNIPETROL RPA, s.r.o. — POLYMER INSTITUTE BRNO	98
UNIPETROL, a.s.	11
UNIPETROL DEUTSCHLAND GmbH	16
UNIPETROL DOPRAVA, s.r.o.	408
UNIPETROL RPA, s.r.o.	2166
UNIPETROL SLOVENSKO s.r.o.	25
Unipetrol výzkumně vzdělávací centrum, a.s.	119
UNIPETROL RPA Hungary Kft.	9
SPOLANA a.s.	683
HCVÉVA Litvínov, a.s.	10
CELKEM	4 710

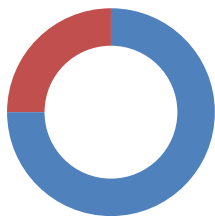
Struktura zaměstnanců

Struktura zaměstnanců skupiny Unipetrol k 31. prosinci 2017



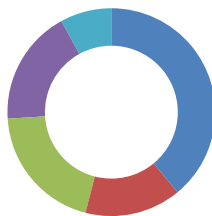
Struktura zaměstnanců podle vzdělání

● Základní	5 %
● Odborné s výučním listem	31 %
● Středoškolské s maturitou	45 %
● Vysokoškolské	19 %



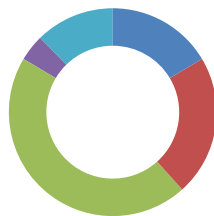
Struktura zaměstnanců podle pohlaví

● Muž	75 %
● Žena	25 %



Struktura zaměstnanců podle počtu odpracovaných let

● <5	39 %
● 5-10	15 %
● 11-20	20 %
● 21-30	18 %
● >30	8 %



Struktura zaměstnanců podle věku

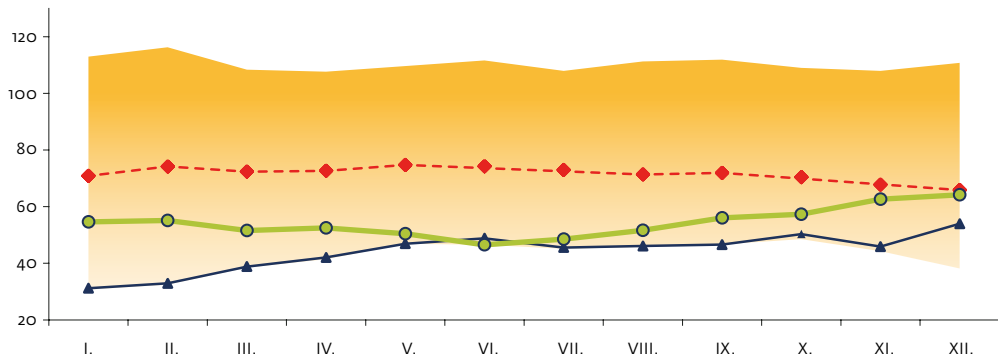
● <31	12 %
● 31-40	16 %
● 41-50	33 %
● 51-60	30 %
● >60	9 %

ÚDAJE O TRHU

Cena ropy Brent

v USD/barel

● 5-letý rozsah ◆ 5-letý průměr ▲ 2016 ● 2017

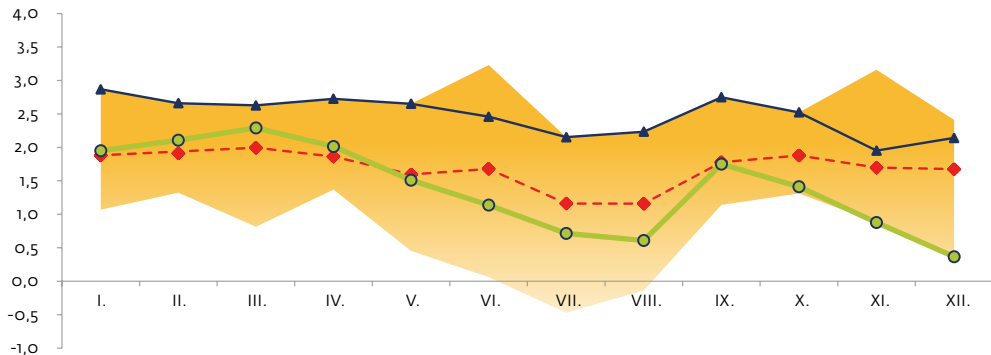


Zdroj: Tržní kotace

Rozdíl Brent-Ural

v USD/barel

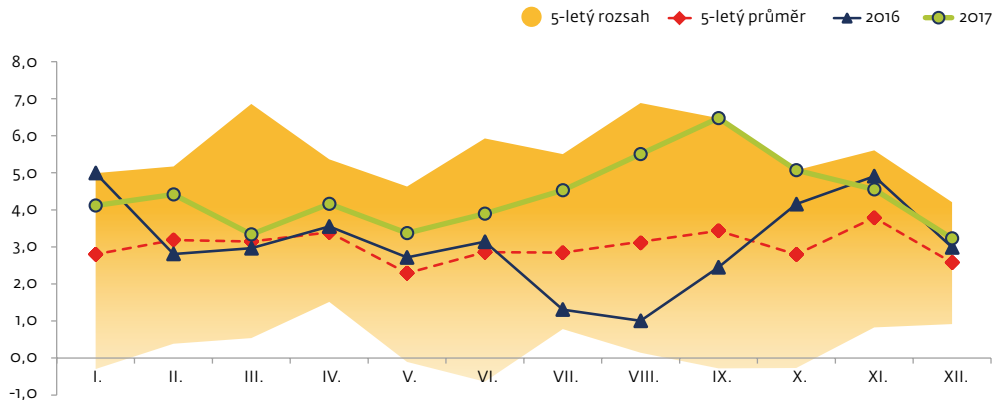
● 5-letý rozsah ◆ 5-letý průměr ▲ 2016 ● 2017



Zdroj: Tržní kotace

Modelová rafinérská marže

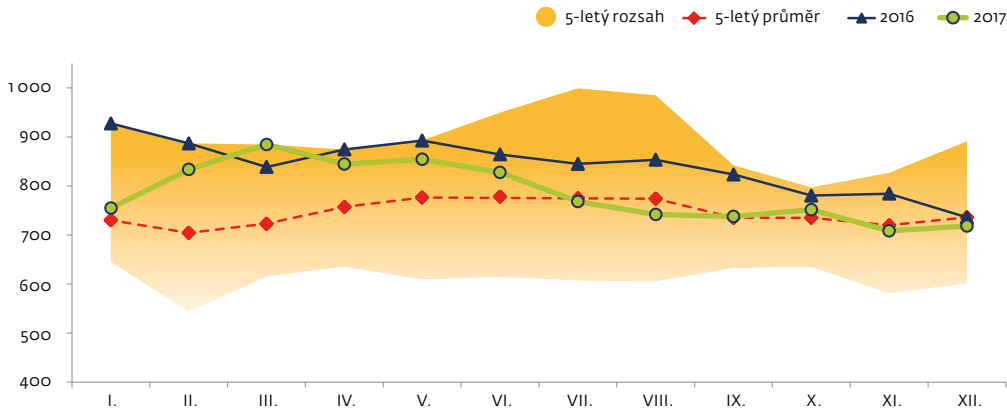
v USD/barel



Modelová rafinérská marže Unipetrolu = výnosy z prodaných produktů (96 % produktů = Automobilové benzíny 17 %, Petrochemické suroviny 20 %, Letecké palivo (JET) 2 %, Motorová nafta 40 %, Sírné topné oleje 9 %, LPG 3 %, ostatní suroviny 5 %) minus náklady (100 % vstup = Brent Dated); ceny produktů podle kotací.

Modelová kombinovaná petrochemická marže

v EUR/tunu



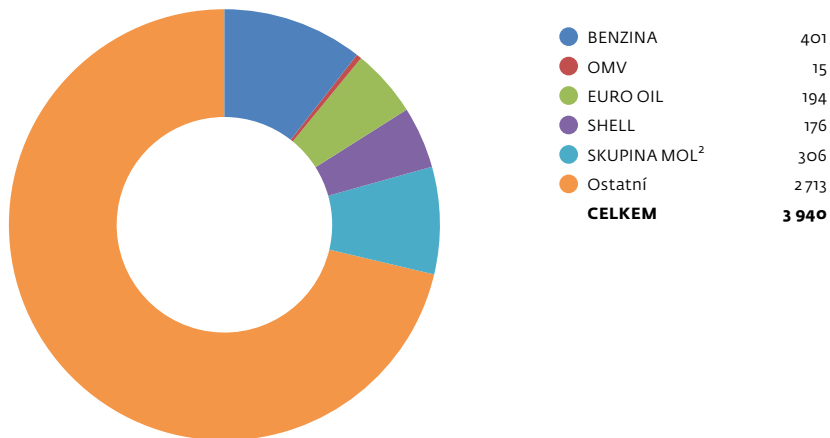
Modelová kombinovaná petrochemická marže Unipetrolu = modelová marže z olefinů + modelová marže z polyolefinů

Modelová petrochemická marže Unipetrolu z olefinů = výnosy z prodaných produktů (100 % produktů = 40 % etylén + 20 % propylén + 20 % benzen + 20 % primární benzin) minus náklady (100 % primární benzin); ceny produktů podle kotací.

Modelová petrochemická marže Unipetrolu z polyolefinů = výnosy z prodaných produktů (100 % produktů = 60 % polyetylén/HDPE + 40 % polypropylén) minus náklady (100 % vstup = 60 % etylén + 40 % propylén); ceny produktů podle kotací.

Zdroj: Tržní kotace

Počet čerpacích stanic v České republice¹



¹ Jedná se o veřejné standardní víceproduktové čerpací stanice s dalším spektrem služeb.

² Skupina MOL zahrnuje následující síť čerpacích stanic — MOL, SLOVNAFT, PAP OIL.

Zdroj: Ministerstvo průmyslu a obchodu České republiky

Měnové kurzy

	2012	2013	2014	2015	2016	2017
CZK/EUR — konec období	25,14	27,43	27,73	27,03	27,02	25,54
CZK/EUR — průměr za období	25,14	25,96	27,53	27,28	27,03	26,33
CZK/USD — konec období	19,06	19,89	22,83	24,82	25,64	21,29
CZK/USD — průměr za období	19,56	19,56	20,71	24,59	24,42	23,38
CZK/PLN — konec období	6,17	6,60	6,49	6,34	6,13	6,11
CZK/PLN — průměr za období	6,01	6,19	6,58	6,52	6,20	6,18
USD/EUR — konec období	1,32	1,38	1,21	1,09	1,05	1,20
USD/EUR — průměr za období	1,28	1,33	1,33	1,11	1,11	1,13

Zdroj: Česká národní banka, Evropská centrální banka

PŘÍLOHY

Převodní data

Základní údaje

1 barel	= 0,159 m ³	= 159 litrů
1 m ³	= 6,2898 barelu	= 35,31 stop krychlových

Ropa a rafinérské produkty

1 tuna ropy	= 7,4 barelu ropy (pro ropy s hustotou dle API – 34°)	
1 barel ropy za den	= 50 tun ropy za rok	
1 tuna LPG	= 11,6 barelu	= 1,84 m ³
1 tuna benzínu	= 8,4 barelu	= 1,34 m ³
1 tuna leteckého paliva	= 7,9 barelu	= 1,26 m ³
1 tuna motorové nafty nebo topného oleje	= 7,4 barelu	= 1,18 m ³
1 tuna topného oleje	= 6,4 barelu	= 1,02 m ³
1 tuna maziv	= 7,1 barelu	= 1,13 m ³
1 tuna asfaltu	= 6,2 barelu	= 0,99 m ³
1 tuna aromátů	= 7,2 barelu	= 1,14 m ³
1 tuna rafinovaných ropných produktů	= 7,9 barelu (průměr)	= 1,26 m ³

Finanční kalendář 2018

Čtvrtletní finanční výsledky

4. čtvrtletí 2017	25. ledna 2018
1. čtvrtletí 2018	26. dubna 2018
2. čtvrtletí 2018	20. července 2018
3. čtvrtletí 2018	25. října 2018
Auditované finanční výsledky za rok 2017	7. března 2018
Výroční zpráva za rok 2017	7. března 2018
Pololetní zpráva 2017	20. července 2018

Označení pro Bloomberg: UNIPCP

Označení pro Reuters: UNPE.PR

ISIN: CZ 0009091500

Kontaktní údaje

UNIPETROL, a.s.

Na Pankráci 127
140 00 Praha 4
Česká republika
www.unipetrol.cz

Oddělení vztahů s investory (IR)

Tel.: +420 225 001 425 / +420 225 001 488
Fax: +420 225 001 471
e-mail: ir@unipetrol.cz

Tiskové oddělení

Tel.: +420 225 001 407
Fax: +420 225 001 471
e-mail: info@unipetrol.cz

Právní odpovědnost

Tento materiál není reklamou, propagací ani investičním doporučením, není zamýšlen jako investiční poradenství a neměl by být takto vykládán. Materiál neposkytuje jakékoli záruky týkající se údajů o společnostech uvedených v materiálu, jejich obchodních a finančních záležitostech. Před jakoukoli případnou akcí by si čtenář měl provést vlastní průzkum.

2017 UNIPETROL, a.s.
Všechna práva vyhrazena.

WWW.UNIPETROL.CZ